

LA POSA DEI PAVIMENTI BAUWERK PARKETT – SPINPARK



1 | 17.01.2024

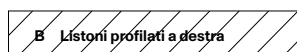
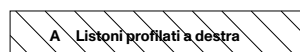
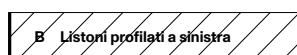
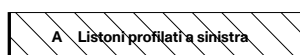
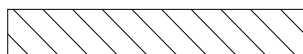
Descrizione prodotto

Spinpark è un pavimento a 2 strati con un rivestimento in rovere massello dello spessore di 2,5 mm e un supporto di 7 mm in abete rosso/abete massello. La posa incollata va eseguita su un sottofondo di supporto. Spinpark è disponibile in unità di imballaggio con il 50% di listoni profilati a sinistra e il 50% a destra. Gli strati di legno nobile sono ruotati di 45° rispetto alle plance del parquet. Le confezioni sono contrassegnate rispettivamente con A-Side e B-Side (lato A e lato B). In A-Side gli strati di legno nobile sono ruotati con un'angolazione di -45°, mentre in B-Side con un'angolazione di +45°. È possibile realizzare oltre 10 modelli di posa diversi. Per una posa efficace, i listoni dovrebbero essere accuratamente separati nel rispettivo ambiente sulla base dello schema di posa desiderato (informazioni più dettagliate in merito sono disponibili al paragrafo «Posa»).

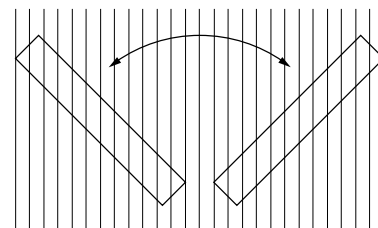
827 x 130 x 9.5 mm

A-Side

B-Side



Spinpark può essere realizzato sia con direzione di posa verso sinistra che verso destra, ruotando il rivestimento con un'angolazione di -45° o +45°.



A-Side: Rivestimento ruotando di -45°

B-Side: Rivestimento ruotando di +45°

Primo trattamento

Per via dell'angolazione di 45°, sulla superficie possono essere presenti leggeri segni di levigatura. È pertanto necessario eseguire un primo trattamento utilizzando una macchina monospazzola a disco. Una volta completata la posa, Spinpark deve essere trattato con l'olio di manutenzione Bauwerk. Utilizzare l'olio di manutenzione bianco per il colore Rovere Avorio e quello marrone per il Rovere Caramello. Le superfici in Rovere naturale possono essere trattate con l'olio di manutenzione incolore. Per il primo trattamento sconsigliamo di utilizzare l'olio di manutenzione Eco, Plus o l'olio di cera dura.

I sottofondi adatti

Il parquet prefinito a 2 strati Bauwerk è adatto alla posa su supporti realizzati a regola d'arte tra cui: massetti cementizi e a base di solfato di calcio, massetti autolivellanti a base di solfato di calcio, pannelli di posa, asfalto colato ed elementi in massetto a secco. Per informazioni sulla posa incollata su sottofondi da desolidarizzare o livellare in altezza, rivolgersi al reparto assistenza tecnica.

I rivestimenti elastici e tessili non sono adatti e devono essere rimossi eliminando ogni residuo. I sottofondi devono soddisfare i requisiti per la posa dei parquet (planarità, compattezza della superficie, assenza di fessurazioni, pulizia, asciuttezza, ecc.) previsti dalle norme SIA 253, DIN 18365, Önorm B 5236, DIN/Önorm 18202 e vanno controllati prima della posa.

Il nostro parquet prefinito a 2 strati non è in grado di compensare eventuali dislivelli o irregolarità del sottofondo. La planarità deve essere già garantita da quest'ultimo. Eventuali irregolarità che superino le tolleranze di planarità ammesse devono essere livellate mediante stuccatura. Le membrane desolidarizzanti non sono adatte ad essere utilizzate come sottofondo. Come tutti i pavimenti a 2 strati di Bauwerk Parkett, anche Spinpark è indicato per la posa su pavimenti radianti. In questo caso è particolarmente importante rispettare le regole di posa (specialmente la verifica della stagionatura). Durante il periodo di utilizzo del riscaldamento in presenza di un clima particolarmente secco, possono formarsi fessurazioni sul lato lungo dei listoni, ma soprattutto su quello corto.

Tabella dei valori di umidità

	SIA 253 / Indicazioni del produttore	DIN 18365 / Önorm B 5236
Massetti cementizi non riscaldati	2,3 %	2,0 %
Massetti cementizi riscaldati	1,5 %	1,8 %
Massetti in solfato di calcio non riscaldati	0,5 %	0,5 %
Massetti in solfato di calcio riscaldati	0,3 %	0,3 %

Esecuzione del metodo CM secondo il foglio illustrativo TKB n. 16,
del metodo KRL secondo il foglio illustrativo TKB n. 18

Massetti minerali non riscaldati max. 80% di umidità relativa corrispondente,
massetti minerali riscaldati max. 75% di umidità relativa corrispondente

LA POSA DEI PAVIMENTI BAUWERK PARKETT – SPINPARK



2 | 17.01.2024

Strumentazione necessaria

- Elenco componenti
- Pianta
- Sega
- Spatola dentata
- Metro
- Regolo o filo a piombo
- Barra di posizionamento in legno
- Barra di carico
- Strofinacci o altri panni adatti alla pulizia

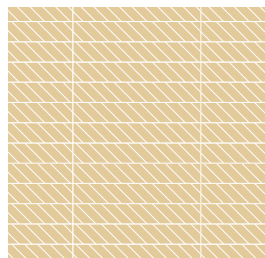
Adesivo idoneo

Per la posa incollata consigliamo l'adesivo a base silanica Bona Quantum o un adesivo a base silanica equivalente, resistente al taglio, duro-elastico e conforme alla norma EN 17178. Attenersi in ogni caso scrupolosamente alle istruzioni di posa fornite dal produttore dell'adesivo.

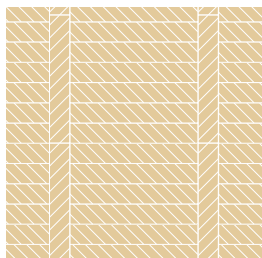
Posa

Ripartizione della stanza, linee di riferimento: per le pose più complesse, si consiglia di elaborare uno schema di posa o un elenco dei componenti. In questo modo ci si assicurerà di riuscire a realizzare il modello di posa desiderato e che la quantità e le proporzioni del materiale ricevuto siano corrette. È inoltre importante assicurarsi di ordinare la quantità corretta di articoli A-Side e B-Side, in base allo schema di posa scelto.

Modelli di posa



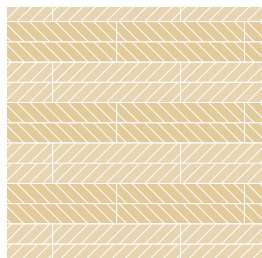
1



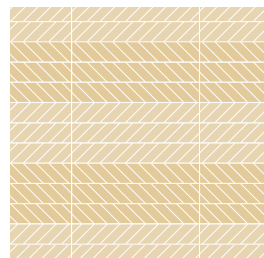
2



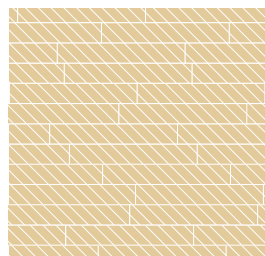
3



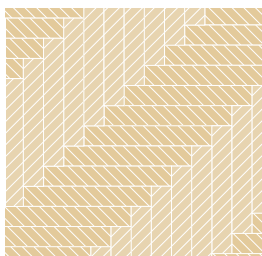
4



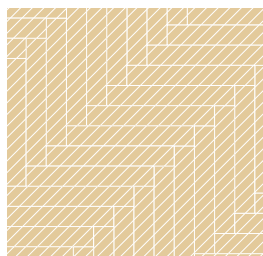
5



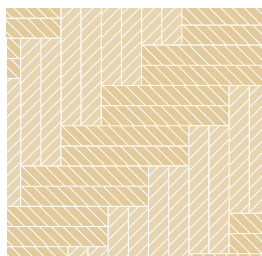
6



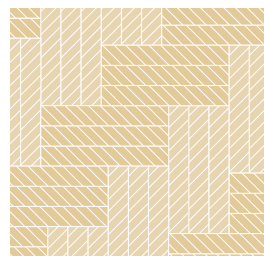
7



8



9



10

LA POSA DEI PAVIMENTI BAUWERK PARKETT – SPINPARK

Modelli di posa 1 & 6 (parallelo)

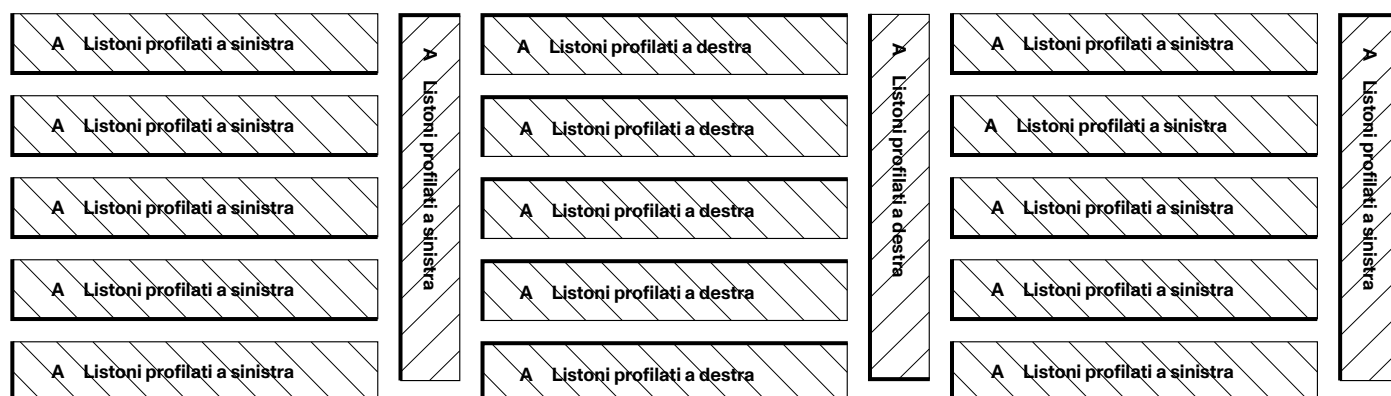


Mix d'articoli

A-Side	Listoni profilati a sinistra	50 %
A-Side	Listoni profilati a destra	50 %
B-Side	Listoni profilati a sinistra	
B-Side	Listoni profilati a destra	

o B-Side 50% ciascuno

Modello di posa 2 (Modello di scala)



Mix d'articoli

A-Side	Listoni profilati a sinistra	50 %
A-Side	Listoni profilati a destra	50 %
B-Side	Listoni profilati a sinistra	
B-Side	Listoni profilati a destra	

o B-Side 50% ciascuno

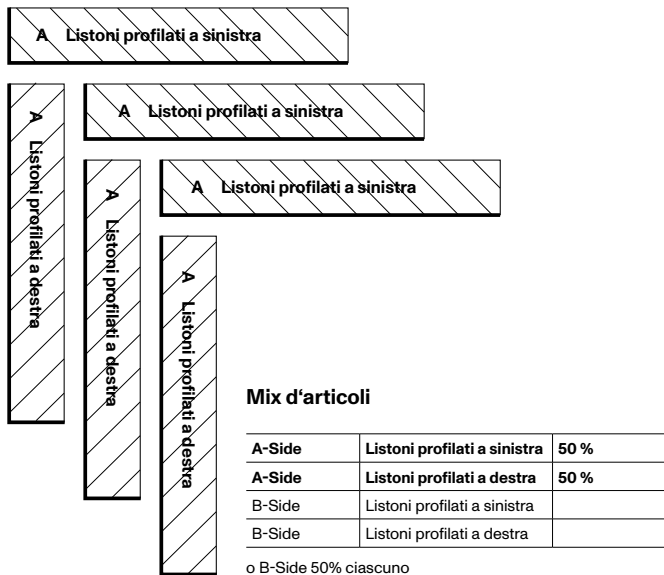
Modelli di posa 3, 4 & 5 (Chevron)



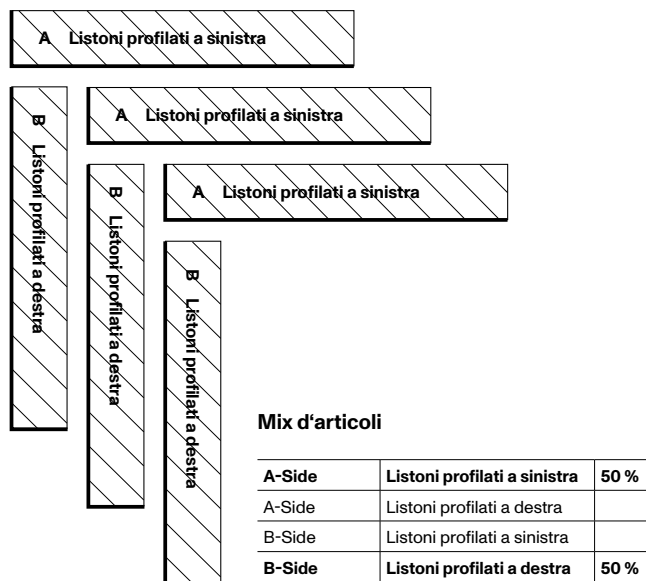
Mix d'articoli

A-Side	Listoni profilati a sinistra	25 %
A-Side	Listoni profilati a destra	25 %
B-Side	Listoni profilati a sinistra	25 %
B-Side	Listoni profilati a destra	25 %

Modelli di posa 7, 9 & 10 (a spina di pesce V1)



Modello di posa 8 (a spina di pesce V2)



Attenzione! Per la posa di questo modello sono necessari 2 elementi: A-Side e B-Side, listone profilato a destra e listone profilato a sinistra.. Utilizzare le altre lame per altre stanze e/o altri pavimenti.

Il punto di inizio della posa varia a seconda del tipo e della direzione di posa. Per superfici ampie e un modello di posa di design, si consiglia di iniziare dal centro della stanza e di misurarla a partire da lì. Questi punti devono essere indicati anche sullo schema di posa. Per effettuare una misurazione precisa e per effettuare la posa è possibile aiutarsi con un tracciatore a filo o un regolo.

Fin dall'inizio della posa, è richiesta la massima precisione nell'accostamento degli elementi e nella regolazione dei lati da unire. Eventuali imprecisioni potrebbero sommarsi le une alle altre. Una volta posata e regolata la prima fila, si consiglia di attendere che l'adesivo faccia presa, in modo di evitare che i listoni si spostino nuovamente.

A questo punto è possibile posare il resto della superficie, con la dovuta attenzione e precisione. In linea generale, è necessario prevedere un giunto di dilatazione di almeno 5-10 mm in corrispondenza di tutti gli elementi in muratura e dei raccordi.

Nel caso in cui fosse necessario eseguire un allineamento rispetto a una parete, questo può essere tracciato sulle plance parallelamente ai profili della parete. Tagliare le plance seguendo attentamente le linee tracciate. Inserire quindi dei cunei distanziatori tra il parquet e la parete e applicare un carico sulle zone perimetrali. Una volta asciugato l'adesivo, rimuovere i cunei e i pesi applicati.

Applicazione dell'adesivo: applicare l'adesivo con una spatola dentata adatta e seguendo le indicazioni del produttore. Applicare solo la quantità di prodotto su cui si può effettivamente posare il parquet prima che l'adesivo si asciughi. Prestare particolare attenzione ad applicare il prodotto in modo uniforme. Per un'applicazione precisa, è consigliabile tracciare delle linee di riferimento. Durante la posa, si consiglia di fissare la superficie inserendo dei cunei distanziatori tra parete e parquet.

Nel caso in cui dei residui di adesivo dovessero finire sul pavimento posato, rimuoverli immediatamente con un panno idoneo, che sia indicato per la pulizia di una superficie oliata naturale.

LA POSA DEI PAVIMENTI BAUWERK PARKETT – SPINPARK

Istruzioni importanti per la posa

- Manovrare con attenzione i pacchi contenenti Spinpark in modo da evitare che vengano danneggiati.
- Non aprire i pacchi fino a poco prima della posa.
- Conservarli al riparo dell'umidità.
- Il parquet è un prodotto naturale. Un'umidità ambientale elevata può portare a un assorbimento eccessivo dell'umidità, causando rigonfiamenti. Il parquet prefinito Bauwerk non dovrebbe pertanto essere posato in ambienti con umidità superiore al 75%.
- In fase di posa l'ambiente deve avere una temperatura di almeno 18 °C, mentre la temperatura del materiale non deve essere inferiore ai 15 °C.
- Eventuali sfridi derivanti da un taglio effettuato per allineare i listoni a una parete possono essere utilizzati in corrispondenza di altri punti di giunzione.
- È particolarmente importante applicare pressione o un carico alle aree perimetrali, dove spesso sono presenti delle irregolarità del massetto. Per ottenere un incollaggio ottimale, è necessario applicare un carico sufficiente alla superficie del parquet nell'attesa che l'adesivo faccia presa.
- Per alcune ore dopo aver completato la posa di Spinpark, il pavimento va calpestato il meno possibile.
- Il nastro adesivo eventualmente utilizzato per il fissaggio del materiale di copertura non deve essere applicato direttamente sul parquet, in quanto potrebbe danneggiarne il trattamento superficiale.
- La posa di Spinpark dovrebbe essere l'ultima operazione che viene svolta in cantiere. Nel caso in cui questo non fosse possibile, il pavimento dovrà essere coperto con elementi di protezione (con una copertura in tessuto non tessuto 1002 2248 o un prodotto simile).
- Verificare con la luce diurna se gli elementi del parquet presentano difetti o danni visibili. Non posare plance con difetti o danni visibili.
- In fase di posa occorre prestare attenzione all'uniformità del lotto e dell'estetica della selezione. Quanto più è rustica la selezione, tanti più pacchi dovranno essere aperti per creare un effetto uniforme. Eventuali non conformità rispetto alle nostre classi d'aspetto devono essere contestate prima della posa. Fate riferimento alle nostre selezioni disponibili su www.bauwerk-parkett.com o contattate il vostro partner contrattuale in caso di dubbi.
- Una volta posati, gli elementi che presentano difetti estetici sono esclusi dalle richieste di reclamo.

Si prega di prendere visione delle altre schede informative relative alla posa su pavimenti radianti, la pulizia, la manutenzione e la preparazione del sottofondo riportate nel manuale competenza all'indirizzo bauwerk-parkett.com

Rinnovare il parquet

Per effettuare la ristrutturazione, il parquet Spinpark deve essere lavorato con una levigatrice mono o multidisco. Non è invece possibile utilizzare una levigatrice a tamburo.

Per mantenere lo spessore del legno nobile, è pertanto necessario pulirlo a fondo e ri-oliarlo il prima possibile e con regolarità. Eventuali listoni singoli danneggiati possono semplicemente essere sostituiti. È anche possibile trattare il pavimento più volte con pad o prodotti abrasivi adatti, riportandolo al legno grezzo. A questo punto sarà possibile applicare un nuovo strato di olio in loco.

Indicazioni generali

- In presenza di valori di umidità particolarmente bassi, fino al 35%, possono crearsi leggere fessurazioni e delle minime deformazioni. Nel caso in cui queste condizioni di umidità dovessero protrarsi a lungo nel tempo, le fessurazioni e le deformazioni tipiche del legno diventeranno più evidenti e potranno formarsi anche delle crepe. Questo fenomeno può tuttavia essere contrastato umidificando l'aria e mantenendo un clima salubre negli ambienti (con temperatura compresa tra 20 e 22 °C e un'umidità tra 35 e 45% nei periodi di utilizzo del riscaldamento).
- L'esposizione alla forte luce del sole porta a una naturale alterazione della tonalità di colore del legno.
- Per evitare che il parquet si sporchi in modo significativo, è indispensabile l'utilizzo di un numero sufficiente di tappeti antispurco e da ingresso.
- L'applicazione di feltrini sotto le gambe di mobili, tavoli, sedie, ecc. previene la formazione di graffi e impronte sulla superficie del parquet.
- L'utilizzo di un tappetino protettivo in plastica trasparente sotto le rotelle delle sedie da ufficio previene l'usura localizzata.